

จังหวัดพิษณุโลก

คำขวัญจังหวัด

พระพุทธชินราชงามเลิศ ถิ่นกำเนิดพระนเรศวร สองฝั่งน่านล้วนเรือนแพ
หวานฉ่ำแก้กล้วยตาก ถ้ำและน้ำตกหลากตระการตา



ตราประจำจังหวัด

รูปพระพุทธชินราชซึ่งเป็นพระพุทธรูปที่มีลักษณะงดงามที่สุดของประเทศ
ไทย สร้างขึ้นเมื่อ พ.ศ.1900 ปัจจุบันประดิษฐานอยู่ ณ พระอุโบสถ วัดพระศรีรัตน
มหาธาตุวรมหาวิหาร ในเมืองพิษณุโลกเป็นพระพุทธรูปศักดิ์สิทธิ์คู่บ้านคู่เมือง จึง
นำมาเป็นสัญลักษณ์ของจังหวัด

ประวัติจังหวัด

จังหวัดพิษณุโลกเป็นจังหวัดที่มีความสำคัญทางด้านประวัติศาสตร์มานานหลายชั่วอายุคน เมือง
เดิมพิษณุโลกเป็นเมืองเก่าสมัยขอม อยู่ห่างจากที่ตั้งตัวเมืองปัจจุบันลงไปทางใต้ประมาณ 5 กม.
เรียกว่า “เมืองสองแคว” เพราะเมืองนี้ตั้งอยู่ระหว่างแม่น้ำน่านและแม่น้ำแควน้อย แต่ปัจจุบันแม่น้ำ
แควน้อยเปลี่ยนเส้นทางเดินออกห่างไปประมาณ 10 กม.

ที่ตั้งเมืองสองแควเก่าในปัจจุบันคือ บริเวณวัดจุฬามณี ซึ่งเป็นวัดเก่าแก่ของพิษณุโลก ในสมัย
สุโขทัยครั้งสมเด็จพระมหาธรรมราชาลิไท ได้โปรดฯ ให้ย้ายเมืองสองแควมาตั้งอยู่ ณ ตัวเมืองใน
ปัจจุบัน เมื่อประมาณปี พ.ศ.1900 แต่ยังคงเรียกว่าเมืองสองแควเรื่อยมา โดยให้พระใสถือไท ราชโอรส
มาครองเมืองในฐานะเมืองลูกหลวง

ต่อมาในสมัยอยุธยา เมืองสองแควเปลี่ยนชื่อเป็นเมืองพิษณุโลก และทวีความสำคัญมาก เพราะ
โดยลักษณะที่ตั้งเมืองนั้นพิษณุโลก อยู่กึ่งกลางระหว่างกรุงศรีอยุธยาและอาณาจักรฝ่ายเหนือ ครั้นถึงสมัย
สมเด็จพระบรมไตรโลกนาถ เมืองพิษณุโลกมีฐานะเป็นราชธานีของไทยอยู่ยาวนานถึง 25 ปี คือ ตั้งแต่ปี
พ.ศ.2005 - 2030 สมเด็จพระบรมไตรโลกนาถเสด็จประทับที่เมืองนี้และทรงผนวชที่วัดจุฬามณีด้วย
นอกจากนี้ยังเป็นเมืองพระราชสมภพของสมเด็จพระนเรศวรมหาราช ในอดีตเคยเป็นเมืองราชธานีฝ่าย
เหนือของเมืองแถบลุ่มแม่น้ำยมและน่าน มีพระมหาอุปราชปกครองติดต่อกันมาหลายพระองค์

ในสมัยรัตนโกสินทร์ พิษณุโลกยังคงเป็นเมืองเอก ขึ้นตรงต่อกรุงเทพฯ ในปี พ.ศ.2437
พระบาทสมเด็จพระจุลจอมเกล้าเจ้าอยู่หัว โปรดฯ ให้ยกฐานะเมืองพิษณุโลกขึ้นเป็นมณฑล เรียกว่า
มณฑลพิษณุโลก ต่อมาเมื่อยกเลิกการปกครองแบบมณฑลแล้ว พิษณุโลกจึงมีฐานะเป็นจังหวัดมา

จนถึงปัจจุบัน พิชณุโลกเป็นเมืองที่มีความงามในด้านทิวทัศน์ธรรมชาติอยู่มากมายบนทางหลวง

พิษณุโลก – หล่มสักจึงเป็นเมืองน่าเที่ยวทั้งด้านการชมโบราณสถานและความงามของธรรมชาติ

จังหวัดพิษณุโลกเป็นจังหวัดใหญ่ อยู่ในเขตภาคเหนือตอนล่าง ลักษณะภูมิประเทศมีภูเขาและที่ราบสลับป่าไม้ ในเขตตะวันออก นอกนั้นเป็นที่ราบลุ่มอยู่โดยทั่วไปมีแม่น้ำสำคัญไหลผ่าน 3 สาย คือ แม่น้ำน่าน แม่น้ำยมและแม่น้ำเซ็ก มีเนื้อที่ประมาณ 8,658 ตาราง อาณาเขตติดต่อกับจังหวัดใกล้เคียง ดังนี้

ทิศเหนือ ติดต่อกับ อำเภอพิชัย อำเภอทองแสนขัน และอำเภอน้ำปาด (จังหวัดอุตรดิตถ์) และแขวงไชยบุรี ประเทศลาว

ทิศใต้ ติดต่อกับ อำเภอเมืองพิจิตร อำเภอลำลูกขัน อำเภอสามง่าม และอำเภอสามโก้ (จังหวัดพิจิตร)

ทิศตะวันออก ติดต่อกับ อำเภอหล่มสัก อำเภอเขาค้อ อำเภอวังโป่ง (จังหวัดเพชรบูรณ์) อำเภอด่านซ้าย และอำเภอนาแห้ว (จังหวัดเลย)

ทิศตะวันตก ติดต่อกับ อำเภอกงไกรลาศ อำเภอศรีสำโรง (จังหวัดสุโขทัย) และอำเภอลานกระบือ (จังหวัดกำแพงเพชร)

แหล่งท่องเที่ยว

วัดใหญ่



วัดนี้มีชื่อเต็มว่า วัดพระศรีรัตนมหาธาตุวรมหาวิหาร ชาวบ้านใหญ่คุ้นเคยและมักเรียกขานกันว่า “วัดพระศรี” หรือ “วัดใหญ่” เป็นพระอารามหลวงที่สำคัญของจังหวัดพิษณุโลก ตั้งอยู่ริมฝั่งแม่น้ำน่านทางฝั่งตะวันออก ริมถนนพุทธบูชา ต.ในเมือง อ.เมือง เป็นวัดชั้นเอก “วรมหาวิหาร” สร้างขึ้นในสมัยพระมหาธรรมราชาลิไทแห่งกรุงสุโขทัย หรือพระเจ้าศรีธรรมไตรปิฎกมาสร้างเมืองสองแควในปี พ.ศ. 1900 พร้อมกับสร้างวัดพระศรีรัตนมหาธาตุในปีเดียวกัน

ภายในวัดประดิษฐาน พระพุทธชินราช พระพุทธรูปปางมารวิชัยขนาดใหญ่ หล่อด้วยทองสัมฤทธิ์ ขนาดหน้าตักกว้าง 5 ศอก 1 คืบ 5 นิ้ว สูง 7 ศอก พระพุทธลักษณะงดงาม

ที่สุดในประเทศ ในทุกๆ ปี จะมีงานนมัสการพระพุทธชินราชในวันขึ้น 6 ค่ำ ถึงวันขึ้น 12 ค่ำ เดือน 3 เรียกว่า “งานวัดใหญ่”

พิษณุโลกไนท์บาซาร์



ตั้งอยู่บนถนนพุทธบูชาริมแม่น้ำน่าน เป็นอาคารตกแต่งงดงาม ขนานแนวริมตลิ่ง ประกอบด้วยร้านจำหน่ายสินค้าของที่ระลึก และร้านอาหารมากมาย นับเป็นแหล่งท่องเที่ยวยามค่ำคืนแห่งหนึ่งของจังหวัดพิษณุโลก

รถรางและสามล้อทัวร์ชมเมือง



จังหวัดพิษณุโลกมีบริการนักท่องเที่ยวในรูปแบบ สามล้อถีบ ชมเมือง และรถรางชมเมือง ซึ่งเป็นรถท่องเที่ยวที่ขาดแปลงเป็น รูปแบบของรถรางในสมัยก่อนโดยหวังให้บริการชมเมืองพิษณุโลก พร้อมมัคคุเทศก์บรรยายประวัติเมืองพิษณุโลกและแหล่งท่องเที่ยวที่สำคัญในตัวเมืองรถรางจะเริ่มให้บริการในเวลา 09.00 – 15.00 น. และ 18.00 -20.00 น.

ศาลสมเด็จพระนเรศวร

ตั้งอยู่ในบริเวณโรงเรียนพิษณุโลกพิทยาคม ข้างศาลากลางจังหวัด ตัวศาลเป็นรูปทรงไทยโบราณตรีมุข พระรูปสมเด็จพระนเรศวรมหาราชขึ้นแท่องค์จริงประทับนั่ง พระบาทสมเด็จพระเจ้าอยู่หัวฯ และสมเด็จพระนางเจ้าฯ พระบรมราชินีนาถ เสด็จพระราชดำเนินเปิดศาลนี้เมื่อวันที่ 25 มกราคม 2504 ทางจังหวัดพิษณุโลกจึงถือเอาวันที่ 25 มกราคมของทุกปี เป็นวันจัดงานสมเด็จพระนเรศวรมหาราช



สวนรุกขชาติสกุโณทยาน (น้ำตกวังนกแอ่น)



ตั้งอยู่ในเขตอำเภอวังทอง ห่างจากตัวเมืองประมาณ 33 กิโลเมตร ตามถนนสายพิษณุโลก – หล่มสัก ตรงหลักกิโลเมตรที่ 33 แล้วเลี้ยวขวาไปตามถนนลูกรังอีก 1 กิโลเมตร บริเวณทั่วไปร่มรื่นไปด้วยแมกไม้نانาชนิด มีศาลาที่พัก 2 หลัง ที่สร้างขึ้นเพื่อรับเสด็จพระบาทสมเด็จพระเจ้าอยู่หัวและสมเด็จพระนางเจ้าฯ พระบรมราชินีนาถ คราวเสด็จประพาสภาคเหนือเมื่อวันที่ 28 กุมภาพันธ์ 2501 ในบริเวณสวนรุกขชาติสกุโณทยานเป็นที่ตั้งของน้ำตกวังนกแอ่นหรือน้ำตกสกุโณทยาน น้ำตกขนาดเล็กที่ไหลจากหน้าผาสูง ประมาณ 10 เมตร ที่เกิดจากลำธารวังทองอันมีต้นกำเนิดมาจากแม่น้ำเจ้า

นอกจากนี้ยังมี “แก่งไพร” มีหินน้อยใหญ่คั่นกลางลำน้ำเป็นชั้นๆ น่าชมมาก

ทุ่งแสลงหลวง พิชญ์โลก

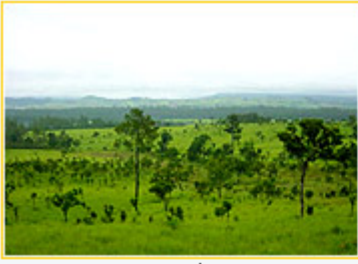
อุทยานแห่งชาติทุ่งแสลงหลวง มีพื้นที่ครอบคลุม 2 จังหวัดได้แก่ จ.เพชรบูรณ์ และพิชญ์โลกจุดเด่นของที่นี่คือ ทุ่งหญ้าแบบสะวันนาที่สวยงามกว้างใหญ่ ช่วงฤดูฝน..ทุ่งหญ้าแห่งนี้จะมีสีเขียวสดสวยงามและจะกลายเป็นสีเหลืองทองอร่าม

ในช่วงฤดูหนาว

คำว่า "แสลงหลวง" มาจากชื่อต้นไม้ชนิดหนึ่งคือ " ต้นแสลงใจ " ซึ่งเป็นไม้อืนต้นขนาดใหญ่ เมื่อผลสุกจะมีสีแดง เมล็ดให้สารเบื่อเมา เชื่อว่าในสมัยก่อนมีต้นแสลงใจขนาดใหญ่ขึ้นอยู่เป็นจำนวนมาก จึงเป็นที่มาของชื่อดินแดนแห่ง และกิจกรรมที่ขึ้นชื่อของทุ่งแสลงหลวงก็คือการขี่จักรยานเพื่อศึกษาธรรมชาติตลอดเส้นทาง โดยการขี่ไปตามเส้นทางจากหน่วยพิทักษ์ฯหนองแม่นา - ทุ่งนางพญา ระยะทาง 12 กม..เหมาะสำหรับผู้ที่ชื่นชอบการท่องเที่ยวแบบผจญภัยที่เขียว

น้ำตกแก่งโสภา เป็นน้ำตกที่กำเนิดจากลำห้วยเข็กใหญ่ ตั้งอยู่ห่างจากทางหลวงสายพิชญ์โลก - หล่มสัก กิโลเมตรที่ 68 เพียง 2 กิโลเมตร เท่านั้น น้ำตกแห่งนี้เป็นที่รู้จักกันดีของ ชาวพิชญ์โลกและจังหวัดใกล้เคียง เนื่องจากมีความสวยงามตามธรรมชาติที่สมบูรณ์มาก





* **ทุ่งแสงหลวง** เป็นทุ่งหญ้าแบบสวันนา อยู่ห่างจากที่ทำการอุทยานแห่งชาติประมาณ 60 กิโลเมตร สภาพพื้นที่เป็นทุ่งหญ้าโล่งใหญ่ มีเนื้อที่ประมาณ 10 ตารางกิโลเมตร ตามเส้นทางจะตัดผ่านป่าเบญจพรรณ จะพบสัตว์ป่าออกมาหากินตามข้างทางเป็นประจำ และพันธุ์ไม้ดอกมากมาย



* **ทุ่งโนนสน** เป็นทุ่งหญ้าสะวันนาสลับกับป่าสนเขาตั้งอยู่ใจกลางอุทยานฯ เหมาะแก่การเดินป่าและตั้งแคมป์พักผ่อนอีกทั้งบริเวณดังกล่าวยังมีดอกไม้หลากสีออกดอกบานสะพรั่งในช่วงฤดูหนาว ทุ่งโนนสนตั้งอยู่ห่างจากหน่วยพิทักษ์ สล. 8 ประมาณ 17 กม.



* **แก่งวังน้ำเย็น** เป็นแก่งหินขนาดใหญ่กว้าง 40-50 ม. ยาวหลายร้อยเมตรในระหว่างแก่งแต่ละแก่งจะเป็นวังน้ำลึก ตั้งอยู่ห่างจากทุ่งโนนสนไป 7 กม. มีทางแยกขวามือเป็นทางลูกรังเข้าไปประมาณ 500 เมตร ตั้งอยู่ริมลำน้ำเข็กน้อย ซึ่งมีสภาพเป็นแก่งหิน ในช่วงฤดูหนาวและฤดูร้อน



* **ถ้ำดาวถ้ำเดือน** ตั้งอยู่บริเวณหน่วยพิทักษ์ สล. 8 ลักษณะเป็นถ้ำที่มีน้ำไหลตลอดภายในยาวประมาณ 1.4 กม. มีหินงอกหินย้อยสวยงามมาก ถ้ำวังแดง ตั้งอยู่บริเวณหน่วยพิทักษ์อุทยานที่ (สล.5) ตงขมพู อ.เนินมะปราง จ. พิษณุโลก เป็นถ้ำที่ค่อนข้างยาวและใหญ่ ยาวประมาณ 13 กิโลเมตร และถือเป็นถ้ำที่มีอายุค่อนข้างมาก

นอกจากนี้ยังมีทุ่งหญ้าแบบสวันนาสลับกับป่าสนสองใบอีก 2 แห่ง คือ ทุ่งหญ้าเมืองเลน และทุ่งโนนสน ตามเส้นทางเดียวกับทางเข้าทุ่งแสงหลวง นอกจากนี้ ยังมีแหล่งท่องเที่ยวประเภทถ้ำ คือ ถ้ำระบ้านวังแดง และถ้ำบ้านมุง ซึ่งเป็นถ้ำหินปูน ซึ่งกำลังดำเนินการพัฒนาและปรับปรุงให้เป็นแหล่งท่องเที่ยวอีกแห่งหนึ่งเช่นกัน

การเดินทาง

การเดินทางสู่อุทยานแห่งชาติทุ่งแสงหลวงสามารถเดินทางได้หลายเส้นทาง ที่สะดวกที่สุดเริ่มจากกรุงเทพฯ ตามทางหลวงหมายเลข 1 ถึงจังหวัดนครสวรรค์ ต่อด้วยทางหลวงหมายเลข 117 จนถึง จังหวัดพิษณุโลก เข้าสู่เส้นทางหลวงหมายเลข 12 สายพิษณุโลก-หล่มสัก จนถึงบริเวณหลักกิโลเมตรที่ 80 ก็จะถึงที่ทำการอุทยานแห่งชาติ รวมระยะทาง 450 กิโลเมตร

เที่ยวถ้ำพระวังแดง ings ไปกับปลาสองสายพันธุ์ที่ไม่มีตา ที่สามารถใช้ชีวิตอยู่รอดได้ภายในถ้ำ

ถ้ำพระวังแดง หรือ ถ้ำพระธรรมมาศ เป็นถ้ำที่ยาวและใหญ่เชื่อมต่อกันหลายถ้ำ มีความยาวประมาณ 12.5 กิโลเมตร ถือว่าเป็นถ้ำที่ยาวมาก **ภายในถ้ำมีห้องโถงขนาดใหญ่มีหินงอกหินย้อยสวยงาม และมีลำห้วยอยู่ด้านล่าง** ภายในลำห้วยมีสิ่งที่น่าสนใจเป็นปลาพันธุ์ใหม่หายาก คือ ปลาต่อถ้ำพระวังแดง หรือ ปลาไม่มีตา เนื่องจากอาศัยอยู่ในถ้ำเป็นเวลานานจนมีการปรับตัวให้เหมาะแก่การดำรงชีวิตภายในถ้ำซึ่งไม่มีแสงเพียงพอ ลักษณะลำตัวยาว 15 เซนติเมตร หลังค่อม ริมฝีปากหนา ไม่มีตา แต่เห็นเป็นรอยเล็กๆ และมีติ่งหนังด้านหน้า ลำตัวสีชมพูอมเหลือง

ปลาอีกพันธุ์หนึ่งที่พบในถ้ำนี้คือ ปลาถ้ำพลวง หรือ ปลาตาบอดมีลักษณะแตกต่างจากปลาพลวงชนิดอื่นๆ คือ มีตาเล็กและมีหนังบางๆ หุ้มโดยรอบดวงตา ริมฝีปากหนา มีหนวด 2 คู่ หลังโค้งมนมีเกล็ดบางป่าตัวสีชมพูจางปนกับสีเทาอ่อนๆ ยาวประมาณ 40 เซนติเมตร

ปลาตาบอด ที่พบในถ้ำนี้ ลักษณะตาของปลา ไม่มีม่านตาและแก้วตาเหมือนปลาชนิดอื่น ๆ มีเพียงจุดดำ ๆ เล็ก ๆ ส่วนบริเวณลำตัวก็คล้ายกับปลาน้ำจืดทั่วไป มีเกล็ดขาวใส แต่เพราะอาศัยอยู่ในที่มืดมานาน จนทำให้ปลาวิวัฒนาการปรับตัวเพื่อความอยู่รอด ดวงตาไม่มีความจำเป็น เมื่อเวลาผ่านมานานหลายร้อย หลายพันปี ทำให้ตาปลาเล็กลง เหลือเพียงหนวดและครีบที่ใช้สัมผัสระหว่างแหวกว่ายฝ่าสายน้ำหาอาหารเท่านั้น

เมื่อชมปลาตาบอดจุใจแล้ว หากท่านไม่มีจุดหมายอื่น นอกถ้ำพระวังแดงก็ยังมีสถานที่ท่องเที่ยวให้ชมอีกหลายแห่ง เพราะถ้ำจะยาวติดต่อกันไปถึงถ้ำใกล้เคียงด้วย หากนักท่องเที่ยวคนใดชื่นชอบ การผจญภัยในถ้ำก็สามารถเดินเท้าเข้าไปชมทุกหนทุกแห่งได้ตามอัธยาศัย แต่ก็ต้องอยู่ภายใต้การดูแลของเจ้าหน้าที่เพื่อความปลอดภัย

ข้อมูลของกระทรวงทรัพยากรธรรมชาติและสิ่งแวดล้อม ระบุว่าปลาตาบอดที่อาศัยอยู่ในถ้ำวังแดงมี 2 ชนิด คือ ปลาไม่มีตา หรือ ตัฟท์ทาง การประมงก็คือ ปลาต่อถ้ำพระวังแดง (*Schistura speisi* Vidthayanon : Kottelat 2003) ลำตัวยาวประมาณ 15 ซม. หลังค่อม ริมฝีปากหนา ไม่มีตา จะเป็นรอยเล็ก ๆ และมีติ่งหนังยื่นมาด้านหน้า ลำตัวเป็นสีชมพูอมเหลือง อาศัยอยู่ในถ้ำพระวังแดง ปัจจุบันมีอยู่ราว 2,000-3,000 ตัว ส่วนปลาอีกชนิด คือ ปลาถ้ำพลวง (*Neolissochilus subterraneus* Vidthayanon : Kottelat 2003) มีลักษณะแตกต่างจากปลาพลวงชนิดอื่นๆ คือ มีตาเล็กและมีหนังบาง ๆ หุ้มรอบดวงตา ริมฝีปากหนา มีหนวด 2 คู่ ส่วนหลังโค้งมนมีเกล็ดบาง ๆ ลำตัวเป็นสีชมพูจางปนกับสีเทาอ่อน ลำตัวยาวประมาณ 40 ซม. พบในถ้ำพระวังแดง อ.เนินมะปราง จ.พิษณุโลก แห่งเดียว โดยปลาชนิดนี้อาศัยกินมูลค้างคาวเป็นอาหาร ปัจจุบันมีเหลือไม่เกิน 500 ตัว โดยปลาชนิดนี้จะอาศัยในแหล่งน้ำสะอาดในถ้ำ มีการผสมพันธุ์ ปลายพันธุ์ ปรับสภาพรูปร่างให้สมดุลกับธรรมชาติจนมีรูปร่างแปลก ๆ เช่น ไม่มีตา ผิวบางใสกว่าปกติ เป็นต้น ซึ่งขณะนี้หน่วยพิทักษ์อุทยานแห่งชาติทุ่งแสลงหลวงที่ 5 ได้แจ้งชาวบ้านและสั่งห้ามจับปลาบริโภค หรือจับขายเด็ดขาด เพราะเป็นสายพันธุ์ใหม่หายากมาก ทำให้เกรงว่าในอนาคตอาจจะสูญพันธุ์ได้

การเข้าไปเที่ยวชมภายในถ้ำควรติดต่อเจ้าหน้าที่นำทางที่อุทยานแห่งชาติทุ่งแสลงหลวง (หน่วยพิทักษ์อุทยานแห่งชาติทุ่งแสลงหลวงที่ 5) เพื่อหลีกเลี่ยงอันตรายหรือพลัดหลง



แผนที่และการเดินทางสู่ถ้ำพระวังแดง

จากตัวเมืองพิษณุโลกไป อ.เนินมะปราง รวมระยะทาง 70 กม. จนถึงที่ทำการอุทยานแห่งชาติทุ่งแสลงหลวง ก็ถึงจุดหมาย